



EDITO



Angelo Torti

Coordinateur Région - FASE

« Grâce à votre travail de qualité et à votre esprit positif, toute l'équipe est restée motivée et a travaillé de manière intensive pour atteindre les objectifs fixés. »



Serge Koller

Délégué à la médiation et à l'animation - Ville de Vernier

«Le dispositif TSHM verniolan bénéficie d'une équipe professionnelle, engagée et créative. Ce socle a permis au nouveau responsable d'équipe de poursuivre les différentes missions portées par les travailleuses sociales et travailleurs sociaux hors murs et surtout d'entrevoir de futures actions. Je tiens à remercier Franck et l'ensemble de l'équipe pour le travail accompli tout au long de cette année ainsi que son implication sans faille envers les jeunes. »

TABLE DES MATIÈRES

« Arrivé en mars au sein d'une équipe exprimant un professionnalisme exemplaire et des compétences variées, mon rôle est de veiller à une dynamique d'équipe positive et solidaire dans un contexte exigeant qu'est la ville de Vernier afin de répondre au mieux aux besoins de la jeunesse. »

Franck Jaffré, responsable d'équipe.

01

Coeur du mandat

Principes et mode d'action

Public cible

Territoire

Réseau

Organisation interne

02

Actions 22

Outils :

Petits jobs

Sorties et camps

Sport pour tous

Espaces de vie

Permanence

Projets spécifiques:

Prévention en milieu scolaire

Silence et cris du corps

Jeunes en rupture

Accompagnement dans les bus scolaires (Zorro)

03

Analyse et perspectives

Analyse territoriale et suivis individuels

Perspectives 2023

PRINCIPES ET MODE D'ACTION



Libre adhésion



Absence de mandat nominatif



Respect de l'anonymat



Souplesse, mobilité et adaptabilité



Réseau inter-institutionnel et partenariat

Mission TSHM



Observation

S'insérer dans un espace local
Observer la réalité sociale pour
pouvoir en témoigner

Expliquer et proposer
des actions aux différents
partenaires



Action

Etre en lien avec les jeunes
en situation précaire

Mettre en lien jeunes et adultes

Faire le relais entre jeunes
et institutions

Permettre aux jeunes de
reprendre confiance en leurs
capacités, de se sentir utiles,
reconnus et soutenus

Faciliter l'insertion sociale
et professionnelle des jeunes
en situation précaire



Évaluation et amélioration

Evaluer en continu les projets
en collaboration avec les parties
prenantes

Faire remonter les constats
du terrain dans les groupes
de pilotage et séances de bilan
des conventions

Analyser la pratique
lors d'échange avec d'autres
professionnels

Favoriser la formation continue

3 modes d'intervention

Soutien individuel

Intervention collective

Immersion dans l'espace local /
Intervention communautaire

Une palette d'outils :

Les outils de base

Présence de rue
Soutien individuel
Accompagnement
de groupes



L'insertion socio-professionnelle

Petits jobs
Chantiers éducatifs
Cours – Stages



Les outils collectifs

Le local en accueil libre
Le local en gestion
accompagnée
Séjours et camps



Le sport et la culture

Sport pour tous
Participation et soutien
aux manifestations



LES PILIERS DE NOTRE TRAVAIL




L'action centrale du mandat de TSHM est la présence dans les espaces publics.

Cette présence vise à «aller vers» les jeunes, là où elles·ils sont et où elles·ils évoluent, afin d'entrer en lien avec elles·eux, de créer une relation de confiance, d'aller à la rencontre des difficultés qu'elles·ils traversent et de leurs besoins favorisant l'émergence d'une demande. Le TSHM, sans apriori ni jugements, est le premier maillon permettant au jeune de reprendre pied dans sa vie, d'en devenir acteur tout en retrouvant une confiance en l'adulte et dans les institutions afin d'entrer dans un processus d'insertion sociale et professionnelle.

Le TSHM est un adulte de référence identifié sur le territoire et en appui au jeune.

Notre rôle devient alors celui d'un passeur vers des structures spécialisées pouvant l'accompagner dans son projet de vie et d'un relais de terrain pour accompagner le·la jeune dans son quotidien à la réalisation des éléments travaillés avec les structures spécialisées. Régulièrement, il nous est nécessaire d'effectuer un accompagnement préalable pour permettre ensuite ce passage.



PUBLIC CIBLE



« Tout ce que vous faites pour moi sans moi, vous le faites contre moi. » Gandhi.

STORYTELLING

« La TSHM qui m'accompagne m'a apporté beaucoup de soutien depuis plus de 5 ans que je la connais maintenant. Elle m'a appris à être plus autonome et beaucoup plus responsable dans ma vie en général. Il y a des jours où je n'étais pas motivée, ou je n'arrivais pas à m'en sortir avec les démarches administratives et j'ai eu beaucoup de chance qu'elle soit à mes côtés pour cela. Je pense que pour la plupart des jeunes, les TSHM sont un appui pour la vie quotidienne. » jeune accompagnée par l'équipe



TERRITOIRE



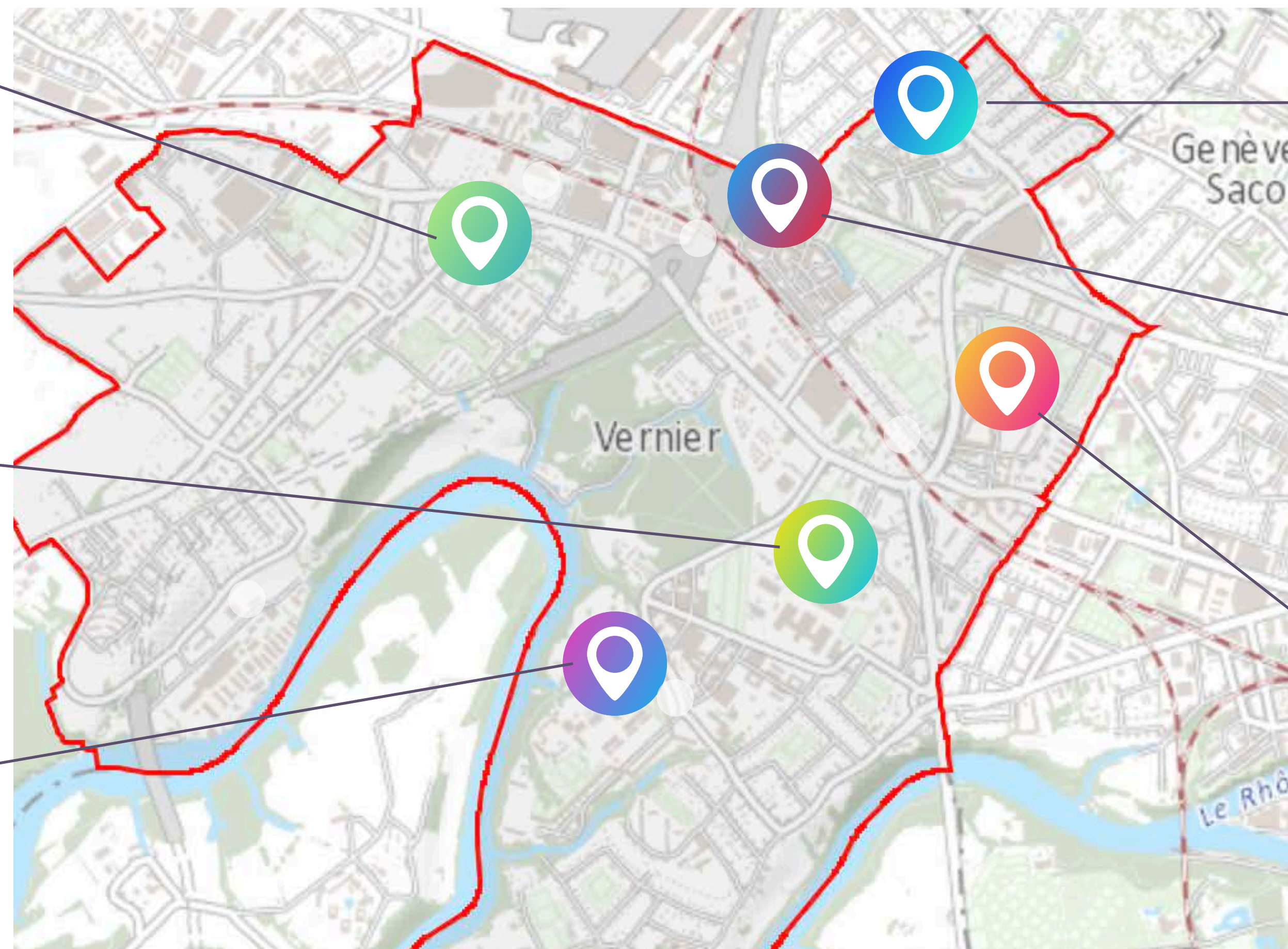
Vernier Village



Libellules



Lignon



Avanchets



Etang



Châtelaine

Ville de Vernier - 2ème ville du Canton
36'620 habitants , 4550 habitants/km2

RÉSEAU



Connaître un quartier, c'est aussi connaître les acteurs sociaux qui y travaillent.

Se coordonner, se transmettre des informations représente un mode de travail essentiel pour répondre de manière efficiente aux besoins de la population et plus particulièrement des jeunes.

Ainsi l'équipe TSHM participe activement dans ce travail de réseau afin de partager les réflexions, diagnostics et dégager des stratégies d'actions face aux problématiques rencontrées: ce ne sont pas moins de 13 réseaux auxquels l'équipe participe activement.

FASE

2 maisons des jeunes
2 jardins Robinsons
6 maisons de quartiers
1 secrétariat général

Commune

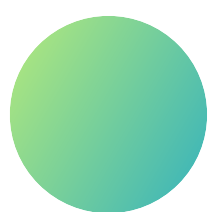
Social
Emploi
Participation - intégration
Jeunesse
Bâtiments

Canton

Hospice général
DIP (2 cycles; 13 écoles)

Thématique

FEGPA	Scène active
LAVI	Qualife
JADE	...



ORGANISATION INTERNE



Alexandre Bouaffou
TSHM avec mandat de
coordination des bus scolaires



Morgane Kuster Mamin
TSHM



Marine Bellini
TSHM



Massimo Lanzoni
TSHM



Nasser Mbae Vogel
TSHM



Françoise Greder
TSHM



Samia Leiser
TSHM



Abel Rodriguez Perez
Moniteur



Nicolas Balci
Moniteur



Beserta Aliu
Monitrice



Karim Benhaca
Moniteur



Masakidi Pevo
Moniteur



Karine Llabjani
Monitrice



Paulo De Oliveira Tavares
Moniteur



Angelo Torti
Coordinateur région FASE



Nelsy Valverde
Monitrice



Arlind Imeri
Moniteur



Filipe Nkenda
Moniteur



Victory Perrenoud
Moniteur



Besar Ramadani
Moniteur



Franck Jaffré
Responsable d'équipe

2022 : NOS ACTIONS EN BREF



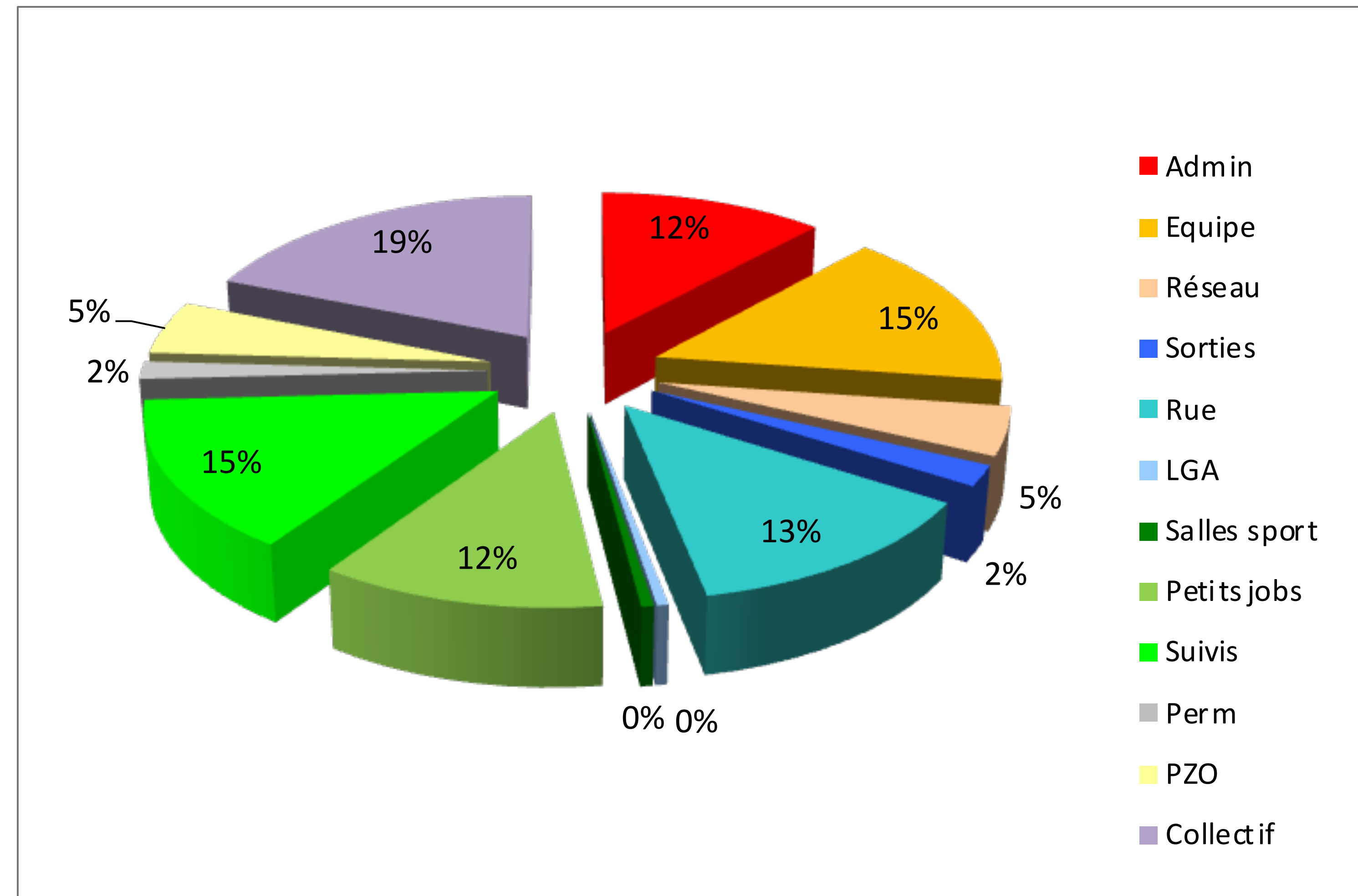
HEBDO

- 4 tournées de rue
- 5 ouvertures de salle de sport
- 1 permanence
- 5 jours dans les bus scolaire
- 3 espaces de vie

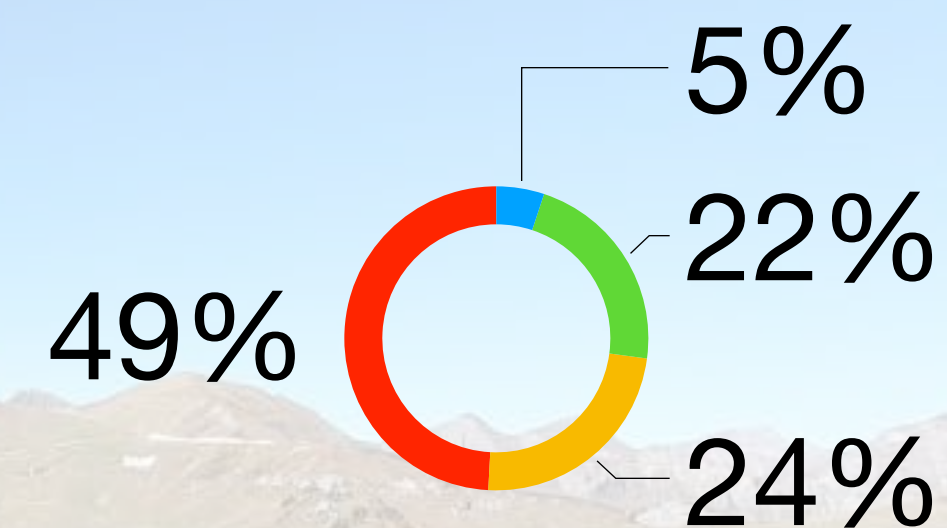
SUR DEMANDE/PROJETS

- 21 sorties cette année
- 3 camps sur l'été
- 1 projet « silence et cris du corps »
- 1 projet « jeunes en rupture »
- 3 projets de prévention en milieu scolaire

RÉPARTITION DU TEMPS DE TRAVAIL



PETITS JOBS



● filles -18
● filles + 18
● garçons -18
● garçons +18

2045 heures

« La confiance en soi est le premier secret du succès » RWE.



L'essentiel

C'est un outil primordial favorisant le lien et répondant à un besoin essentiel des jeunes que nous accompagnons. En 2022, l'activité a pu reprendre de manière pleine avec beaucoup de sollicitations de partenaires, ce qui est une bonne nouvelle pour la jeunesse.



Perspectives

Nous maintiendrons ce niveau de qualité dans les mandats confiés par nos divers partenaires locaux et force de cohésion sociale sur le territoire de Vernier.

SORTIES / CAMPS

« L'espace est bon pour l'âme : cela élargit l'horizon et l'esprit s'aère. » CC



L'essentiel

C'est à travers cet outil que nous apprenons avec le·la jeune à nous découvrir et que la confiance se crée. C'est aussi un outil favorisant espoir et développement du pouvoir d'agir chez les jeunes. Cette année nous avons répondu à de nombreuses demandes de la part des jeunes en ce sens.



Perspectives

La priorité sera donnée à cet outil pour l'année à venir en collaboration avec les structures Fase et ainsi renforcer le lien avec les adolescents afin qu'ils soient en mesure de nous solliciter facilement dans leurs problématiques personnelles.



SPORT POUR TOUS

« L'exercice est la clé non seulement de la santé physique mais aussi de la tranquillité d'esprit » NM.



L'essentiel

Les créneaux de sport répartis sur la semaine permettent de favoriser la pratique sportive chez les jeunes, bonne pour la santé et favorisant la rencontre. C'est aussi une réponse positive aux demandes de la jeunesse particulièrement en hiver et durant la période de vacances de Noël.



Perspectives

Une réflexion devra être entamée, notamment concernant le multisport qui est moins fréquenté, répondant tout de même à quelques jeunes en quête d'activité sportive différente.

ESPACES DE VIE

« L'espoir d'un succès est essentiellement lié à l'expérimentation. » I.



L'essentiel

Nous avons régulièrement des demandes de jeunes concernant l'accès à des locaux avec ou sans projet spécifiques. Une partie des réponses se trouve dans les espaces de vie permettant cette année à des jeunes avec un projet de couture, de révisions ou encore de mode de bénéficier d'un endroit où se retrouver et d'en expérimenter la gestion.



Perspectives

Si les espaces de vie répondent à un besoin, il ne suffisent pas. Nous travaillons activement en partenariat avec la commune à trouver des solutions innovantes permettant de répondre aux demandes toujours très nombreuses de la part des jeunes du territoire.



PERMANENCE

La disponibilité est une responsabilité volontaire.



L'essentiel

Cet espace temps situé aux Libellules répond à un besoin de lien et souvent de première orientation de la part de la population. C'est une manière pour l'équipe de s'arrêter et d'offrir une disponibilité et un accueil de celle ou celui qui vient.



Perspectives

Nous avons à cœur de rester disponible et accessible. C'est pourquoi nous continuerons cette permanence, toujours une fois par semaine afin de centraliser le moment, les demandes et le lieu de cette dernière.



PRÉVENTION EN MILIEU SCOLAIRE



Ce type d'action répond à des objectifs de renforcement du partenariat et de maillage des acteurs sur le territoire en lien avec la population adolescente. Ces différentes interventions nous permettent d'être identifiés par l'ensemble des jeunes scolarisés au cycle du Renard et des Coudriers et d'aborder avec elles-eux des sujets qui les concernent directement et d'une manière qui leur correspond en collaboration avec les conseillers sociaux, doyens et direction d'établissement.

Cette année nous avons abordé les trois thématiques ci dessus qui trouvent régulièrement leur lien sur fond de réseaux sociaux.



SILENCE ET CRIS DU CORPS

Construction du projet

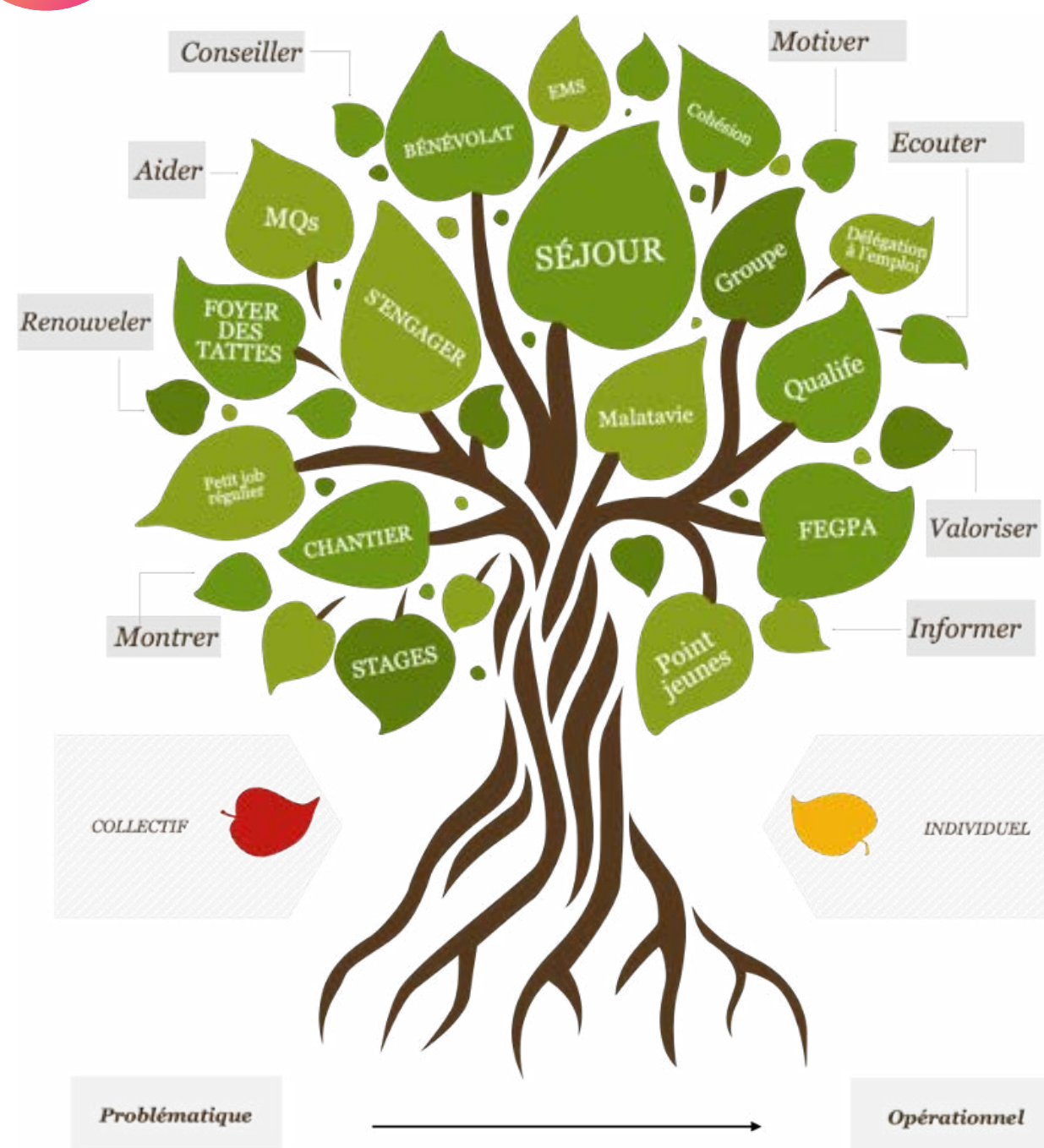
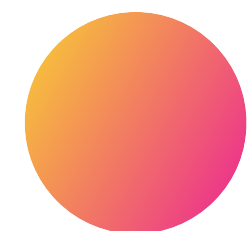
9 mois de préparation avec 11 jeunes et intervenants spécialisés en partenariat avec l'Abarc.

Résultat

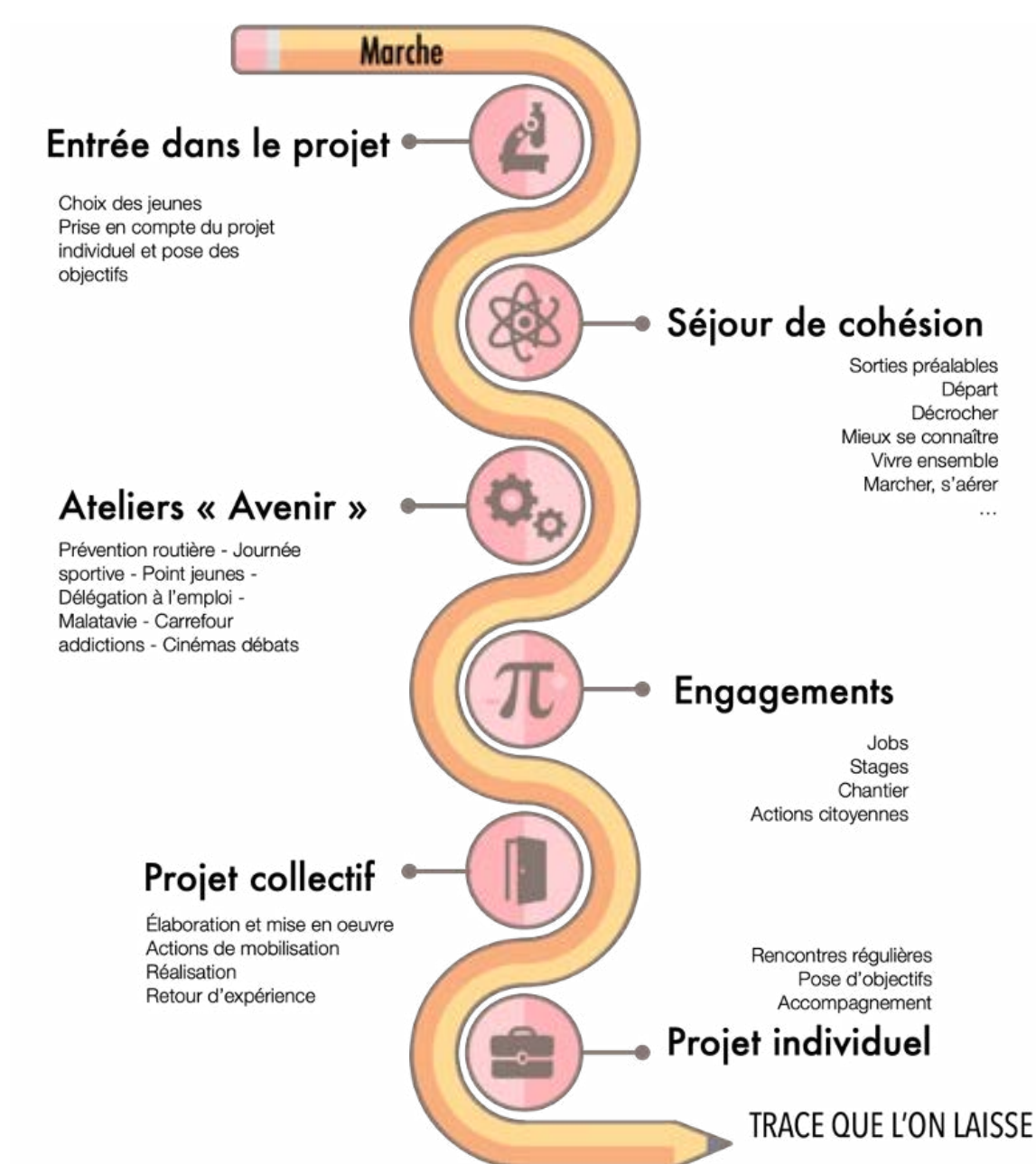
4 représentation, 200 personnes touchées



En deux mots : ascenseur émotionnel. Tout d'abord parce que la thématique, la mise en scène et la lecture des textes écrits par ces Femmes était bouleversant et savamment bien équilibré entre revendications, affirmation, dénonciation et message d'espoir mais aussi car la phase de préparation l'a tout autant été avec un groupe vivant, vrai et écorché comme on les aime mais qui a su faire preuve d'un courage et d'une solidarité sans comparaison. Cela mériterait sans nul doute une exposition bien plus grande que ce soit par des représentations au sein des écoles et lieux de formation ou encore tout simplement au théâtre pour un large public.



JEUNES EN RUPTURE



Le démarrage de ce projet se fait en douceur et ce malgré la non obtention des fonds nécessaires à sa coordination. Nous avons sélectionné un certains nombre de profils de jeunes que nous connaissons et pour qui ce projet serait utile afin de se connaître, tenir un projet jusqu'à sa fin, se confronter au groupe, sortir de sa zone de confort... De nombreux allers-retour ont eu lieu afin de démarrer dans de bonnes conditions avec des sorties, repas et échanges avec le groupe avant de poser les objectifs individuels de chacun.e et de signer un contrat moral d'engagement avec l'équipe. Malheureusement, suite à des désistements liés à des problématiques psychiques, sociales et motivationnelles, le nombre de jeunes impliqués dans le projet ne nous permet plus de maintenir l'envergure espérée au départ. Nous évaluerons la pertinence au sein de notre équipe et en réponse à notre public de ce projet pilote.



ACCOMPAGNANT·E·S DANS LES BUS SCOLAIRES



Prévention



Intervention précoce



Gestion de conflits

Unique en Suisse romande, ce dispositif répond à de nombreux besoins: à la fois de prévention auprès du public de l'âge du cycle, de repérage et d'entrée en lien entre les jeunes les plus fragilisés mais aussi de continuité de notre travail sur les différents quartiers de la ville de Vernier grâce à notre équipe de moniteurs·trices issu·e·s du territoire.

Cette année nous avons vu une reprise des tensions et violences entre quartiers chez les adolescents et les accompagnants des bus scolaires ont fait un énorme travail de prise de conscience afin de réguler et apaiser des situations sujettes à dégénérer. Il est essentiel de continuer à maintenir ce projet sur un territoire comme Vernier.



ANALYSE TERRITORIALE



Aïre - Lignon - Libellules - Châtelaine - Balexert - Avanchets - Etang - Vernier village.

L'année 2022 marque la ré-appropriation de l'espace public par la jeunesse avec une grosse fréquentation durant le printemps sur tout le territoire, accompagné d'une énergie positive. L'été quant à lui était calme, convivial et détendu. C'est à la reprise de l'année scolaire avec toujours une fréquentation extérieure importante et les beaux jours qui perdurent que divers sujets de tension réapparaissent (jeunes vers salle du Lignon qui dérangent, bagarres inter-quartiers chez les mineur·e·s, fumigènes dans les bus scolaires,...).

Demandes de jeunes: sorties, camps et accès à des locaux.

L'équipe a reçue de nombreuses sollicitations de la part de jeunes pour des sorties et des camps afin de se changer les idées, sortir du quartier. Notre nouveau bus 9 places nous a permis de répondre plus favorablement à la forte demande.

Par ailleurs, des demandes émanant des Avanchets et du Lignon pour l'accès à des locaux ont été faites malgré un manque actuel dans la typologie de réponses possibles. Un travail de proposition d'évolution des réponses est en cours.





ANALYSE DES SUIVIS INDIVIDUELS



Mal être, difficultés psychiques et accès au logement.

Cette année nous observons de nombreuses situations de jeunes en difficultés morale et psychique: dépression, difficultés à se projeter, s'engager, de socialisation ou encore de compréhension. La consommation ainsi que l'omniprésence des écrans peuvent expliquer certaines situations ainsi que l'anxiété généralisée du monde adulte qui n'aide pas toujours cette jeunesse. Une autre problématique, récurrente à Genève, est l'impasse quant aux possibilités de logements: comment devenir autonome et s'émanciper afin d'être adulte lorsque l'on est contraint de rester vivre dans le domicile familial?

Freins administratif et insertion professionnelle.

L'administratif reste une difficulté importante pour la jeunesse que nous accompagnons: tant dans sa compréhension, son fonctionnement, la rigueur et le suivi demandé. L'« administratisation » de la société ainsi qu'une phobie administrative de la part des jeunes accompagné·e·s (sac de courriers non ouverts, méconnaissance, désintérêt, non conscience de l'impact dans leur vie, peu de rigueur...) tend à rendre parfois la chose ardue pour l'équipe. Aussi, une baisse du nombre de jeunes en ruptures de formation s'expliquant par de nombreux dispositifs émergents est une bonne nouvelle; attention quand même à l'effet de bord pour les mineur·e·s inscrit·e·s dans le cadre du dispositif Fo18 et qui n'y vont pas.



PERSPECTIVES 2023

Mettre en oeuvre les perspectives de
chaque outil TSHM

Ancrer la dynamique d'équipe

Renforcer le partenariat autour de
l'accès aux locaux

Etayer notre réseau en matière
d'aide à la santé mentale

Répondre à la forte demande de
camps et sorties

Mise en place du projet Cékalé,
soutien à l'entrepreneuriat de jeunes

Renforcer le lien avec les 16-20 ans
du quartier des Avanchets.

REMERCIEMENTS

Le travail social hors murs est avant tout un travail de réseau et ne pourrait être accompli sans le soutien de nombreux partenaires et institutions. Nous tenons spécialement à remercier :



Le Conseil Administratif et ses membres
Le Conseil Municipal et ses membres
La Ville de Vernier et ses différents services, en particulier le Service de la cohésion sociale

Le secrétariat général de la FASE, en particulier notre coordinateur région

Les associations FASE de la ville de Vernier

Les îlotiers de la gendarmerie ainsi que la police municipale

Les directions des établissements scolaires de Vernier et les éducateurs REP

Les directions des Cycles d'Orientation des Coudriers et du Renard et les conseillers sociaux s'y rattachant

L'Hospice Général, en particuliers les assistants sociaux et éducateurs de Point Jeunes

Les partenaires institutionnels tels Qualife, Scène active, La Loterie Romande

Le Comité central du Lignon



CONTACTS ET INFOS

www.tshmvernier.com



TSHM Vernier



tshm.vernier@fase.ch



Avenue des libellules 8, 1219 Châtelaine

